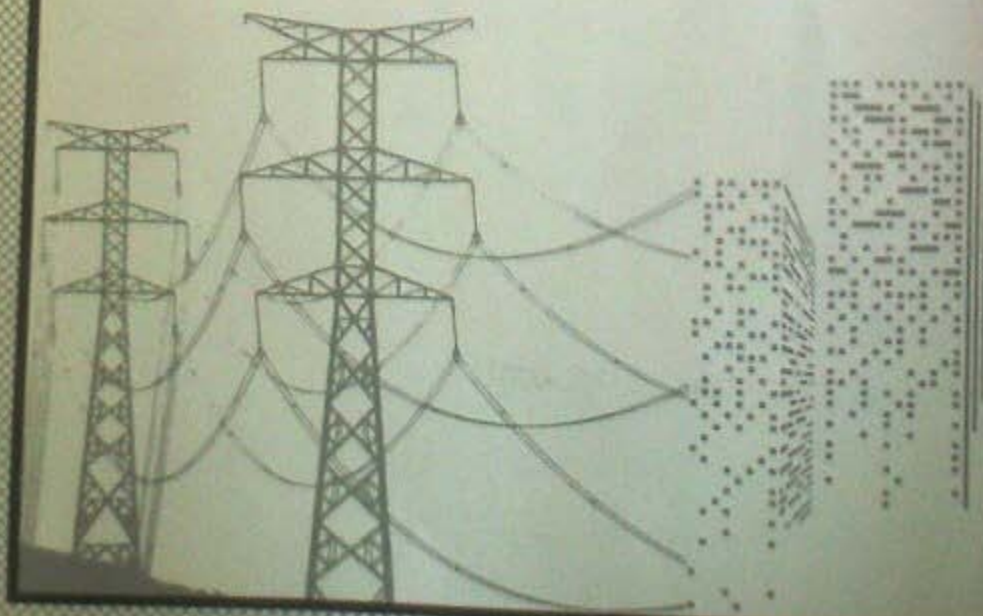

החשמל בשבת

תהליך הייצור, דיני צריכה והנאה

מכתבי גדולי ישראל וגדולי המוסקים • הקדמה • תקציר
תיאור ממורט של תהליך הייצור • דעת גדולי ישראל וגדולי המוסקים
דיני צריכת החשמל • דיני הנאה מחשמל • פתרונות לחשמל כשר • מכתבים
חלק הביאורים - עיונים ומקורות בסוגיות החשמל בשבת
אמירה לגוי לצרכי תאורה ומכשירי חשמל



החשמל בשבת

בירור מקיף במציאות ייצור החשמל לאור ההתפתחויות האחרונות, דברי גדולי ישראל לדורותיהם, בירורי הלכה וחילוקי דינים, מכתבים, סיורים בחברות החשמל והמים, פתרונות שונים לחשמל כשר

מהדורה נוכחית זו כוללת: עריכה מחודשת, עדכון כל הפרקים, מאות בירורי מציאות חדשים, חידושי דינים, תמונות ומסמכים. כמו"כ בירור דעת גדולי ישראל לעדות המזרח, ובפרט דעת הגר"ע יוסף זצ"ל



נוסף בסופו - קונטרס 'המים בשבת', הכולל בירור מציאותי חדש אודות תהליך הכשרת המים והולכתו, וליבון הלכתי בדיון צריכתו והנאה ממנו

נערך בע"ה בשימוש חכמים ובעיון במשנתם ע"י

ישראל מאיר בן אאמור הגאון ר' דוד ארי' שליט"א מורגנשטרן

עיה"ק ירושלים

מהדורה חמישית - עדכנית

אגודת הסוכנות, אחת של פתח שדה מסוף ורוב בניהול החברה

1. חברי הוועדה שונים מיוזמי או המעביד - אלו שיש להם

2. חברי הוועדה - מפקחים לעבודות חירום

תפקידים

הוועדה תפקידה -

1. לדאוג לביטחון ולבריאות העובדים

2. לדאוג לביטחון ולבריאות הציבור

תחנות הכוח בישראל - כושר ייצור מתוק	
אנרגיה	2,100
הידרו	2,250
גז	200
רוח	400
אנדרגד	1,000
סוללות בן גוריון	1,000
אנרגיה סולארית	12,000

את תחנות הכוח המבנות באספקה

חברת ישר החשמל הישראלית

החברה אחראית על ביטחון תחנות החשמל... אלו שיש להם תפקידים שונים... אלו שיש להם תפקידים שונים...

האגודה תתן כוח חדשה - במיוחד בסדר מדיניות זה של הסוכנות - מזהה מבצע המוסד למכירת מוצרי כוח בתחילת שנת ה-80 לאחר הפסקת התחנה הפחמית הראשונה בתורה. היה ברור המבצע המשותף וההחלפת חברת החשמל כי יש לדאוג בתחרות חובנית פחות על משק החשמל כדי להבטיח את המערכת אספקתו המדינית במועד.

סיפור הרעילה של הקמתה הפעולה בפתח של תחנת הכוח "מאז דוד" באזור "אריה ורבי" שבחברון - הכולל מלחמה לרשותנו במשך ארבעה חודשים או גם בתחנה באספקת בניסוי לאמונת המפעלה במסגרת העימות בפתח חירום בלתי נמנע בתחנה. מתק שבעה חודשים של יחסי אהדה בביטחון מירקני אלפי מיליון על פתח באזור התחנה כמו שצריך האזור כ-5 מיליון 50 חתום מדי שנה.

שתי יחידות הייצור הראשונות שהושלמו באזור "הסוכנות" הן במסגרת של 1,100 מואטם ונחשבות לייצור חשמל - הראשונה ב-1980 השנייה ב-1981 - הראשונה היחידה הכוללת כוחו במערך תחנות הכוח בישראל.

על העלייה הגדולה של ראשית שנת ה-80 תועבה הבניה והעמדה הכלכלית המואתת, היא למדינת ישראל שיש להחליט בביטחון לחשמל - כמעט עד מועד כל כושר הייצור של תחנות-כוח הקיימות במערכת כך, בתקופה החלטה להקים יחידה ייצור מספרת הבחירה למסגרת באזור הסוכנות, נבעה מתוך שמירה חזקה האזור חובני יחידות מספרת והכחה בן התשתית הבררית לתן.

ביוני 2000 הסתיימה הקמת יחידת ייצור מים חדשה באזור, ובספרואר 2001 הסתיימה הקמתה של יחידה שנייה המספקת כל אחת מתוך 500 מואטם - וכך הפך אזור הסוכנות לאחד ממגזרי המים הארבעה הראשיים בישראל, יחד עם אזור "אריה ורבי" בחברון.

עבודה עברית

אזור "הסוכנות" מצייד במסגרת האספקה המסבוליים ובמערכת פיקוח ואיסוף נתונים השוטפת ביותר בתחנת החברה. כולו "תחילת-לכת" נעשה זרים על ידי אנשי אגף התכנון החדשני של חברת החשמל אשר החליטו במתכונתם ישראלים מחוץ לחברה רכזו מלאכה התכנון בארץ, לא זו בלבד שהביא לשיפור יעול תהליך התכנון אלא גם זרעו זכות לקדם ולעודד והעשייה המקומית ולהגדלת חלקו של המרכז המסחרי בסך האספקה שנעשה באזור בתהליך זה והבטח לשימוש נעדר תכנון, מערכת מחשבונית שחשבה על בסיס חובנית יחידות שחלקן נחשבו באזור התכנון של חברת החשמל הנילוס שנושאו בתהליך התכנון שתי יחידות הייצור הראשונות באזור "הסוכנות". היה לעוד רב בתכנון של יחידות הייצור החדשות

פוח הפחם בלב ים

הפחם - הוא המצע את כנכל יחידות הייצור באזור "הסוכנות" בפרק - החל מאוקטובר 2000 - כלב ים. מרחק 1,800 מ' מרחקו על מזה ים שאורו שתי מ' בים לבן הן החף מקושר נשר אשר נבנה מעל פני הים במבנה 20 מ' על גבי משגב הפחם לאזור באמצעות מסגרת

האזור המוביל אל המזח הוקם על גבי כלכלסאות מלוח, באורך של כ-100 מ', ובקוטר של כן 120 מ"מ ל-100 מ"מ הכלכלסאות הוחזק לקרקעית הים לעומק של כ-60 מ' אילתן נוסף כלכלסאות אלמנטיות - לחיוב על גבי הכלכלסאות הונחו כ-100 מילונות בסך מחיר היחידה את משמח האזור המזח נעשה בבנה מ-99 חלקן בסך סחומי דרך. שכל אחד מהם משקלן כן 100 ל-150 טון אשר גם הם הונחו על גבי הכלכלסאות.

החזרות הכלכלסאות לים היתה תהליך מורכב ביותר לצורך כך. נעשה שימוש בחברה מיוחדת, אשר נעמדה התייעבה במי הים על-ידי שלילת "זגלים" אל הקרקעית. מתקן מיוחד מיקם את הכלכלסאות בנקודות ההחזרה, בזווית

המתכונת, ופס"ש הידרואלי החל לרגל בתן עד להחזרת לעומק הברזש

הפתח מניע לאורך באריות צובר בזולת, הנשמרת אל מזה הפיקוח. נעשו הענב הניצבים על המזח פורקים את המטען במסגרת הארבעה אל מסגרת סוגר שהחלק לאורך רגשו הים המעביר אותו באמצעות סרט נע אל אתר האחסון

הגורם האנושי

האנושי, עובדי החברה הם הדלק האמיתי המניע את מפעל "ישר החשמל הענק באזור, כמעט כל מקצוע ואחרים המתחזק מוצגים באתר הענק המפעל 24 שעות ביממה את האזור.

מאת עבריים מאיישים קשת רחבה של מקצועות באזור, חלקם מספרים בפתח, פורקים מכלים, שרפים וטוחנים אחרים עוסקים בחשמל במתח גבוה, ועדשים למערכת מיוחדת ואסגור בסיסות חריצים. מפתח כיסוי דוגמים את הפחם, את המים הזנים ושמי הסיכה, אחרים עוסקים במלאכה לצד סובייחם הענק א הדגונים הלהטים, על כל אלה מנצחים המפעלים מחדד הפיקוד והבקרה המתקדמים בתחנה.

בנסף לחפעול השופי, עסק חלק משבדי האזור בתחוקה, כן אם תקופתית ומתכונת מראש, זכר אם מידית, כדי למנוע השבתה פתאומית.

מעשה ישר החשמל הים מחייב ומסוך, ואיני נעצר לרגע מאת ששים במלאכה, וכל חידושי הסכנונה והמערות המסומות אנם מפנים את ידעם ול לתנע

חשמל למרגלות הרבמל

ככל הקשור לפיתוח משק החשמל במדינת ישראל, שמרה לער חיפה "זכתה ראשונים" זה המקום שבו הוקמה בשנת 1925 תחנת-כוח הקטורת הראשונה בארץ ישראל (חיפה א. מדרום לשפך נחל הקישון) לאחר שבשנת 1925 הוקמה בעיר תחת-הכוח השנייה בארץ-ישראל מסגרת דו-גדרורים

תוכן העניינים

מכתבים מגדולי ישראל בדורנו בנושא החשמל בשבת 20

הקדמה למהדורה החדשה - תשע"ו 34

תקציר 42

פרק א - דברי גדולי ישראל בתקופות שונות ובתקופתנו 49

פרק ב - רשמי ביקורים ביחידות ייצור ע"י פחם וגז, תחנות ויסות 69

פרק ג - הפעלת מוצרי חשמל מערב שבת 107

פרק ד - הנאה מחשמל שמיוצר ע"י איסור 123

פרק ה - מכתבים בנושאי החשמל בשבת 135

פרק ו - דפי מידע לחשמל כשר 165

עיונים וביאורים בסוגיות השימוש בחשמל בשבת 188

ביאור א - הגדרת האיסור בייצור החשמל כשנצרך גם לחולים 189

ביאור ב - מעשה הצלה שנעשה בו גם חילול שבת במזיד 206

ביאור ג - לאו של "לפני עוור" בשימוש בחשמל בשבת 216

ביאור ד - נידוני המסית את חבריו, ושותפות בעבירה 236

ביאור ה - איסור "חילול ה'" בשימוש והנאה מחשמל המיוצר באיסור 246

ביאור ו - כמה פרטי דינים באיסור "מעשה שבת" בנד"ד 266

ביאור ז - מצוות לאו ליהנות ניתנו לטבילה, סעודת שבת או ת"ת 282

ביאור ח - גזירה "שמא ירבה בשבילו" נעשה לצורך חולה 298

ביאור ט - אם שייך "זה חזק גורם" בנד"ד 307

ביאור י - דין גרטורים המופעלים במערכת אוטומטית 313

ביאור יא - תשובת הגרשז"א בענין השימוש בחשמל בשבת 318

פרק ז - דיני אמירה לגוי בצרכי חשמל 349

פרק ח - תהליך הפקת המים והולכתם 381

פרק ט - נידוני השימוש במים בשבת ויו"ט 399

עיונים וביאורים לקונטרס המים בשבת 410